

Муниципальное бюджетное учреждение
дополнительного образования
«Детская музыкальная школа №3 им. Н. И. Привалова»
г. Нижний Тагил Свердловской области

Принято
Педагогическим советом
протокол от 30.08.2019 № 4

Утверждаю
Директор МБУ ДО «ДМШ №3
им. Н. И. Привалова»
Л. А. Трохименко
приказ от 02.09.2019 № 97А-К



ПРАВИЛА
приема и порядок отбора детей в целях обучения по
дополнительным предпрофессиональным образовательным
программам

1. Общие положения

1.1. Настоящие правила приема и порядок отбора детей в целях их обучения по дополнительным предпрофессиональным образовательным программам в области музыкального искусства (далее – предпрофессиональные программы) разработаны Муниципальным бюджетным учреждением дополнительного образования «Детская музыкальная школа №3 им. Н. И. Привалова» в соответствии с:

- Федеральным законом от 29.12.2012 года № 273-ФЗ «Об образовании в Российской Федерации»;

- «Порядком приема на обучение по дополнительным предпрофессиональным программам в области музыкального искусства» утвержденным Приказом Министерства культуры РФ от 14.08.2013г. №1145;

- Федеральными государственными требованиями к минимуму содержания, структуре и условиям реализации предпрофессиональных образовательных программ в области музыкального искусства (далее по тексту – ФГТ);

- «Порядком организации и осуществления образовательной деятельности по дополнительным общеобразовательным программам», утвержденным Приказом Министерства образования и науки РФ от 29.08.2013г. №1008;

- Уставом МБУ ДО «Детская музыкальная школа №3 им. Н.И.Привалова»

1.2. Правила регламентируют порядок приема и отбора поступающих на обучение по дополнительным предпрофессиональным программам в МБУ ДО «ДМШ №3 им. Н.И.Привалова» (далее – Школа).

1.3. Школа объявляет прием поступающих для обучения по предпрофессиональным программам на основании лицензии на осуществление образовательной деятельности.

1.4. В первый класс проводится прием детей в возрасте от шести лет шести месяцев до девяти лет на обучение по программам со сроком обучения 8(9) лет и от десяти до двенадцати лет на обучение по программам со сроком обучения 5 (6) лет.

1.5. Возраст поступающих определяется по состоянию на 1 сентября текущего года.

1.6. Возможно поступление ребёнка не в первый, а в другие классы Школы, за исключением выпускного, на основе имеющихся у него знаний, умений и навыков, а также при наличии творческих и интеллектуальных способностей. В этом случае осуществляется перезачет часов учебных предметов.

1.7. В Школу принимаются дети переводом из других образовательных учреждений, реализующих подобные предпрофессиональные программы, при наличии академических справок и свободных мест.

1.8. Прием в Школу осуществляется на основании результатов индивидуального отбора детей, проводимого с целью выявления их творческих способностей, необходимых для освоения соответствующих образовательных программ в области музыкального искусства. До проведения отбора детей Школа вправе проводить предварительные прослушивания, консультации в порядке, установленном образовательным учреждением самостоятельно.

1.9. При приеме детей в Школу руководитель образовательного учреждения обеспечивает соблюдение прав граждан в области образования, установленных законодательством Российской Федерации, гласность и открытость работы приемной комиссии на всех этапах проведения приема детей.

1.10. Количество детей, принимаемых в Школу для обучения по образовательным программам, определяется в соответствии с квотой и муниципальным заданием на оказание муниципальных услуг, устанавливаемых ежегодно учредителем.

2. Организация приема детей

2.1. Прием проводится с 25 апреля по 15 июня соответствующего года. Конкретные сроки приема документов устанавливаются Школой ежегодно в рамках данного периода.

2.2. Не позднее, чем за 7 календарных дней до начала приема документов, Школа на информационном стенде и официальном сайте размещает следующую информацию:

- ✓ копию Устава
- ✓ копию лицензии;
- ✓ локальные нормативные акты, регламентирующие организацию образовательного процесса по образовательным программам в области искусств;
- ✓ условия работы приемной комиссии, комиссий по отбору детей и апелляционной комиссии;
- ✓ количество мест для приема детей в первый класс по каждой образовательной программе в области искусств, а также – при наличии – количество вакантных мест для приема детей в другие классы (за исключением выпускного);
- ✓ сроки приема документов, проведения вступительных испытаний поступающих, зачисления в Школу;

- ✓ требования предъявляемые к уровню творческих способностей поступающих (форма проведения испытаний, перечень творческих заданий, критерии оценок);
- ✓ правила подачи и рассмотрения апелляций по результатам отбора детей;
- ✓ сроки зачисления детей в образовательное учреждение.
- ✓ особенности проведения приема детей с ограниченными возможностями здоровья.

2.3. Организация приема и зачисления детей осуществляется приемной комиссией образовательного учреждения (далее – приемная комиссия). Председателем приемной комиссии является руководитель образовательного учреждения.

Работу приемной комиссии и делопроизводство, а также личный прием родителей (законных представителей) поступающих организует ответственный секретарь.

2.4. Прием в Школу в целях обучения детей по образовательным программам в области музыкального искусства осуществляется по заявлению (*Приложение 1*) родителей (законных представителей) поступающих, которое они подают на имя директора. Вместе с заявлением предоставляются следующие документы:

- Копия свидетельства о рождении ребенка;
- Копия документа, удостоверяющего личность родителей (законных представителей);
- 1 фотография размером 3*4;
- Согласие на обработку данных.

2.5. На каждого поступающего заводится личное дело, в котором хранятся сданные документы и материалы результатов вступительных испытаний.

3. Организация проведения отбора поступающих

3.1. Для организации проведения отбора детей в образовательном учреждении формируются комиссии по отбору детей. Комиссия по отбору детей формируется для каждой образовательной программы в области искусств отдельно.

Комиссия формируется из числа преподавателей Школы, участвующих в реализации образовательных программ и утверждается приказом директора Школы. Рекомендуемый количественный состав комиссии по отбору детей – не менее пяти человек, в том числе председатель комиссии, заместитель председателя комиссии и другие члены комиссии. Председателем комиссии по отбору детей может являться руководитель образовательного учреждения.

3.2. Председатель комиссии по отбору детей организует деятельность комиссии, обеспечивает единство требований, предъявляемых к поступающим при проведении отбора детей.

3.3. Секретарь комиссии по отбору детей назначается руководителем образовательного учреждения из числа работников образовательного учреждения. Секретарь ведет протоколы заседаний комиссии по отбору детей, представляет в апелляционную комиссию необходимые материалы.

3.4. Конкретные даты проведения отбора поступающих устанавливаются Школой ежегодно.

3.5. Индивидуальный отбор поступающих на обучение по предпрофессиональным программам проводится в форме прослушиваний.

3.6. При проведении вступительных испытаний присутствие посторонних не допускается.

3.7. Формы проведения индивидуального отбора поступающих, перечень творческих заданий, критерии оценок изложены в «Требованиях к поступающим на обучение по дополнительным профессиональным программам в области искусства» (Приложение 2).

4. Сроки и процедура проведения отбора детей

4.1. Школа самостоятельно устанавливает сроки проведения отбора детей в соответствующем году. Ориентировочно отбор детей проводится с 25 мая по 15 июня текущего года.

4.2. Установленные Учреждением содержание и формы отбора (требования к поступающим) и система оценок должны гарантировать зачисление детей, обладающих творческими способностями в области искусств и, при необходимости, физическими данными, необходимыми для освоения соответствующих образовательных программ в области искусств.

4.3. При проведении отбора детей присутствие посторонних лиц не допускается.

4.4. Решение о результатах отбора принимается комиссией по отбору детей на закрытом заседании простым большинством голосов членов комиссии, участвующих в заседании, при обязательном присутствии председателя комиссии или его заместителя. При равном числе голосов председатель комиссии по отбору детей обладает правом решающего голоса.

4.5. На каждом заседании комиссии по отбору детей ведется протокол, в котором отражается мнение всех членов комиссии о выявленных у поступающих творческих способностях и, при необходимости, физических данных. Протоколы заседаний комиссии по отбору детей хранятся в архиве образовательного учреждения до окончания обучения в образовательном учреждении всех лиц, поступивших на основании отбора в соответствующем

году. В личное дело обучающегося, поступившего в образовательное учреждение записываются результаты отбора.

4.6. Результаты по каждой из форм проведения отбора объявляются не позднее трех рабочих дней после проведения отбора. Объявление указанных результатов осуществляется путем размещения пофамильного списка-рейтинга с указанием оценок, полученных каждым поступающим. Данные результаты размещаются на информационном стенде и на официальном сайте образовательного учреждения.

4.7. Комиссия по отбору детей передает сведения об указанных результатах в приемную комиссию образовательного учреждения не позднее следующего рабочего дня после принятия решения о результатах отбора.

4.8. Поступающие, не участвовавшие в отборе в установленные образовательным учреждением сроки по уважительной причине (вследствие болезни или по иным обстоятельствам, подтвержденным документально), допускаются к отбору совместно с другой группой поступающих, или в сроки, устанавливаемые для них индивидуально в пределах общего срока проведения отбора детей.

4.9. Отбор детей, поступающих на предпрофессиональные программы, проводится в формах индивидуальных прослушиваний. Поступающему предлагаются творческие задания, позволяющие определить наличие музыкальных способностей – слуха, ритма, памяти.

4.10. Поступающие, не участвовавшие в отборе в установленные Школой сроки, по уважительной причине (вследствие болезни или по иным обстоятельствам, подтвержденным документально), допускаются к отбору совместно с другой группой поступающих, или в сроки, устанавливаемые для них индивидуально, в пределах общего срока проведения отбора детей.

5. Порядок зачисления детей в образовательное учреждение.

Дополнительный отбор детей

5.1. Зачисление в Школу в целях обучения по образовательным программам проводится после завершения отбора, в сроки установленные школой, но не позднее 29 августа текущего года.

5.2. Основанием для приема в Школу являются результаты отбора детей.

5.3. При наличии мест, оставшихся вакантными после зачисления по результатам отбора детей, Учредитель может предоставить Учреждению право проводить дополнительный прием детей. Зачисление на вакантные места проводится по результатам дополнительного отбора и должно заканчиваться до начала учебного года – не позднее 31 августа.

5.4. Дополнительный отбор детей осуществляется в соответствии с настоящими правилами приема в Школу, при этом сроки дополнительного

приема детей публикуются на официальном сайте и на информационном стенде образовательного Школы.

5.5. Дополнительный отбор детей осуществляется в сроки, установленные Школой (но не позднее 29 августа), в том же порядке, что и отбор, проводившийся в первоначальные сроки.

5.6. На основании решения комиссии издается приказ директора о зачислении учащихся в школу.

5.7. Дополнительный отбор детей осуществляется в сроки, установленные образовательным учреждением (но не позднее 29 августа), в том же порядке, что и отбор, проводившийся в первоначальные сроки.

6. Подача и рассмотрение апелляции

6.1. Родители (законные представители) поступающих вправе подать письменное заявление об апелляции по процедуре проведения отбора (далее – апелляция) в апелляционную комиссию не позднее следующего рабочего дня после объявления результатов отбора детей.

6.2. Состав апелляционной комиссии утверждается приказом руководителя образовательного учреждения одновременно с утверждением состава комиссии по отбору детей. Апелляционная комиссия формируется в количестве не менее трех человек из числа работников образовательного учреждения, не входящих в состав комиссий по отбору детей.

6.3. Апелляция рассматривается не позднее одного рабочего дня со дня ее подачи на заседании апелляционной комиссии, на которое приглашаются родители (законные представители) поступающих, не согласные с решением комиссии по отбору детей.

Для рассмотрения апелляции секретарь комиссии по отбору детей направляет в апелляционную комиссию протоколы заседания комиссии по отбору детей.

34. Апелляционная комиссия принимает решение о целесообразности или нецелесообразности повторного проведения отбора в отношении поступающего, родители (законные представители) которого подали апелляцию. Данное решение утверждается большинством голосов членов комиссии, участвующих в заседании, при обязательном присутствии председателя комиссии. При равном числе голосов председатель комиссии обладает правом решающего голоса.

Решение апелляционной комиссии подписывается председателем данной комиссии и доводится до сведения подавших апелляцию родителей (законных представителей) под роспись в течение одного дня с момента принятия решения.

На каждом заседании апелляционной комиссии ведется протокол.

35. Повторное проведение отбора детей проводится в течение трех рабочих дней со дня принятия решения о целесообразности такого отбора в присутствии одного из членов апелляционной комиссии. Подача апелляции по процедуре проведения повторного отбора детей не допускается.

Приложение 1

Директору МБУ ДО «ДМШ №3 им. Н.И. Привалова»

Трохименко Л.А.

от _____
(Ф.И.О. заявителя)

проживающего по адресу:

Заявление

Прошу зачислить _____
(Ф.И.О. ребенка, число, месяц, год рождения, домашний адрес)

по специальности: _____

по программе (предпрофессиональной, общеразвивающей)
нужное подчеркнуть

Ребёнок обучается (посещает) _____
(указывается учреждение дошкольного образования либо общеобразовательное учреждение, в котором обучается ребёнок).

Наличие музыкального инструмента _____

СВЕДЕНИЯ О РОДИТЕЛЯХ:

МАТЬ ФИО _____ ;

Контактный телефон _____ ;

ОТЕЦ ФИО _____ ;

Контактный телефон _____ ;

Способ информирования заявителя (необходимое отметить):

По телефону (номер телефона) _____

По электронной почте (электронный адрес) _____

С уставом учреждения, лицензией на осуществление образовательной деятельности, реализуемыми образовательными программами, локальными нормативными актами, регламентирующими организацию и осуществление образовательного процесса, права и обязанности учащихся, ознакомлен (а).

Даю свое согласие на проведение процедуры индивидуального отбора поступающего.

Достоверность и полноту указанных сведений подтверждаю.

В соответствии с Федеральным законом от 27.07.2006 № 152-ФЗ «О персональных данных» даю свое согласие _____ на обработку моих/моего ребенка персональных данных, указанных в заявлении, а также их передачу в электронной форме по открытым каналам связи сети Интернет в государственные и муниципальные органы и долгосрочное использование в целях предоставления муниципальной услуги согласно действующего законодательства Российской Федерации. Настоящее согласие может быть отозвано мной в письменной форме и действует до даты подачи мной заявления об отзыве. С порядком подачи заявления в электронном виде ознакомлен.

Дата подачи заявления: « _____ » _____ 20 _____ г.

(ФИО заявителя)

(подпись заявителя)

Приложение 2

Виды творческих заданий для проведения прослушивания с целью отбора детей для обучения по дополнительным предпрофессиональным программам в области музыкального искусства

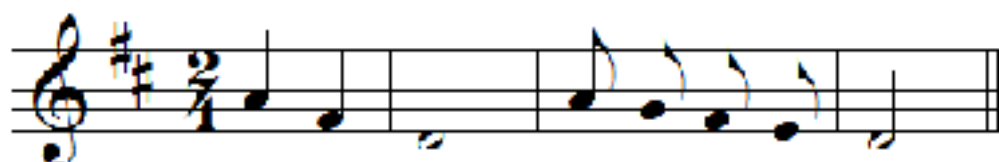
- I. Пение заранее подготовленной несложной песни.

Примерный репертуарный список

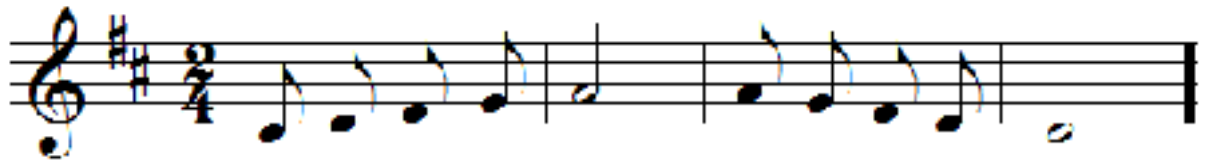
1. Русская народная песня «Во поле береза стояла»;
2. Латышская народная песня «Солнышко вставало»;
3. Французская народная песня «Слышишь песню у ворот»;
4. Русская народная песня «Со вьюном я хожу»;
5. Русская народная песня «Как у наших у ворот»;
6. Г. Гладков «Чунга-чанга»;
7. Е. Крылатов «Колыбельная медведицы»;
8. В. Шаинский «Антошка», «Песенка крокодила Гены», «Когда мои друзья со мной»;
9. М. Красев «Маленькой елочке холодно зимой»;
10. А. Островский «Спят усталые игрушки»;
11. Р. Рустамова «Солнышко лучистое»;
12. М. Матшина «Едет-едет паровоз»;
13. З. Левина «Неваляшки»;
14. А. Филиппенко «По малину в сад пойдем»;

II. Повторить (спеть на нейтральный слог, либо с предложенной подтекстовкой) музыкальный фрагмент (попевку), протяженностью до четырех тактов, предварительно исполненной преподавателем

Примеры музыкальных фрагментов (попевок)



1. Я по - ю пе - сен - ку сво - ю.



2.

Прозвез-пел зво-нок, на-чал-ся у - рок.



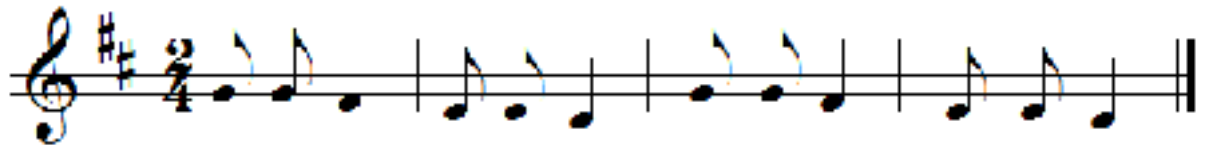
3.

Та - га - га - га - га...



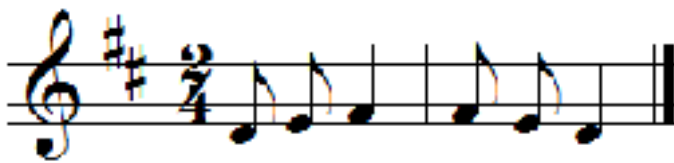
4.

Малень-ка-я Юль-ка, ты у нас чис - тюль-ка.



5.

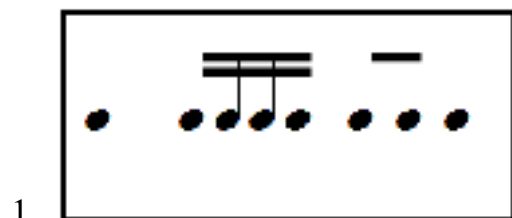
Ва-си-лек, ва-си-лек, мой лю-би - мый цве-ток.



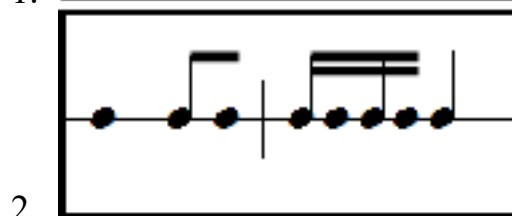
6.

Я и - ду и по-ю.

III. Повторить (прохлопать) вслед за преподавателем ритмический рисунок, протяженностью 2-4 такта.



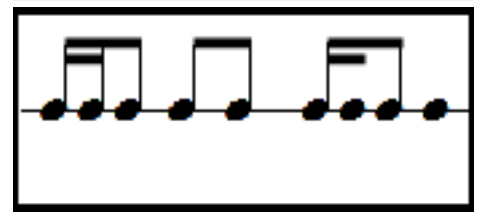
1.




2.




3.



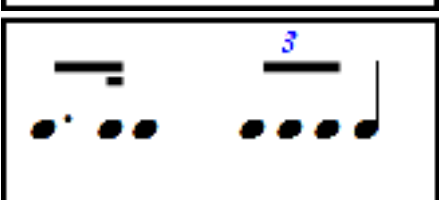
4.

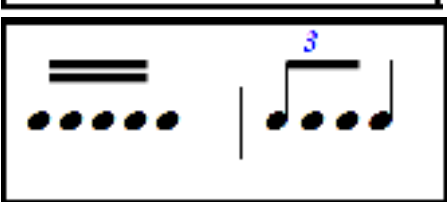
5. 

6. 

7. 

8. 

9. 

10. 

**Система и критерии оценок, применяемых
при отборе детей для обучения по дополнительным предпрофессиональным
общеобразовательным программам
в области искусств**

Выполнение творческих заданий оценивается по десятибалльной системе.
Баллы выставляются по трем позициям: слух, ритм, память.

Балл	Слух	Ритм	Память
10	<ul style="list-style-type: none"> - безупречное воспроизведение мелодической линии и текста при пении песни, подготовленной самостоятельно; - безупречно чистое интонирование музыкальных фрагментов (попевок), предложенных преподавателем - с 1 проигрывания. - артистизм, ярко выраженная эмоциональная отзывчивость на музыку; -высокий уровень развития звуковысотного слуха; - четкая дикция; 	<ul style="list-style-type: none"> - безупречно точное повторение ритмического рисунка, предложенного преподавателем - с 1 похлопывания; - отличное чувство темпа; - хорошая координация движений, двигательная свобода; - отлично сформированное ощущение метроритмической пульсации. 	<ul style="list-style-type: none"> - безупречное воспроизведение мелодической линии, текста и ритмического рисунка при пении песни, подготовленной самостоятельно; - безупречно точное запоминание и воспроизведение музыкальных фрагментов (попевок), ритмических рисунков, предложенных преподавателем - с 1 воспроизведения.
9	<ul style="list-style-type: none"> - уверенное воспроизведение мелодической линии и текста при пении песни, подготовленной самостоятельно, возможно с небольшими погрешностями; - чистое интонирование музыкальных фрагментов (попевок), предложенных преподавателем - с 1 проигрывания; - эмоциональная отзывчивость на музыку; - четкая дикция; 	<ul style="list-style-type: none"> - точное повторение ритмического рисунка, предложенного преподавателем - с 1 похлопывания; - хорошее чувство темпа; - скоординированные движения; - хорошо сформированное ощущение метроритмической пульсации. 	<ul style="list-style-type: none"> - точное запоминание музыкальных фрагментов (попевок), точное повторение ритмических рисунков, предложенных преподавателем - с 1 воспроизведения.
8	<ul style="list-style-type: none"> -допускаются отдельные неточности при воспроизведении мелодической линии и текста при пении песни, подготовленной самостоятельно, - допускаются отдельные неточности в интонировании музыкальных фрагментов (попевок), предложенных преподавателем, исправленные ребенком, но после второго проигрывания; -эмоциональная отзывчивость на музыку; -четкая дикция; 	<ul style="list-style-type: none"> - допускаются отдельные неточности в повторении ритмического рисунка, предложенного преподавателем, исправленного ребенком после 1 повторения; - хорошее чувство темпа; - скоординированные движения; - хорошо сформированное ощущение метроритмической пульсации. 	<ul style="list-style-type: none"> - при запоминании мелодической линии музыкальных фрагментов (попевок),а также при воспроизведении ритмического рисунка, предложенного преподавателем допускались отдельные неточности.

7	<p>-допускаются 1-2 ошибки при воспроизведении мелодической линии и текста при пении песни, подготовленной самостоятельно;</p> <p>-допускаются 1-2 ошибки при интонировании музыкальных фрагментов (попевки), предложенных преподавателем, исправленных самостоятельно после 1-2 проигрываний;</p> <p>- эмоциональная отзывчивость на музыку;</p> <p>- четкая дикция;</p>	<p>- допускаются 1-2 ошибки при повторении ритмического рисунка, предложенного преподавателем, исправленных самостоятельно после 1-2 проигрываний;</p> <p>- возникают небольшие отклонения от темпа;</p> <p>-скоординированные движения;</p> <p>- возникают небольшие отклонения в ощущении метроритмической пульсации.</p>	<p>- для запоминания ритмического рисунка, мелодической линии при пении попевки, предложенной преподавателем, требуется более 2-х проигрываний</p>
6	<p>- допускаются 3-4 ошибки при воспроизведении мелодической линии и текста при пении песни, подготовленной самостоятельно;</p> <p>- допускаются 1-2 ошибки при интонировании музыкальных фрагментов (попевки), предложенных преподавателем, исправленных с помощью преподавателя;</p>	<p>- допускаются 1-2 ошибки при повторении ритмического рисунка, предложенного преподавателем, исправленные самостоятельно после 1-2 повторений;</p> <p>- возникают отклонения от темпа;</p> <p>- небольшие проблемы с координацией движений;</p>	<p>- для запоминания ритмического рисунка, мелодической линии при пении попевки, предложенной преподавателем, требуется более 3-х проигрываний.</p>
5	<p>- мелодическая линия в песне, подготовленной самостоятельно воспроизведена «примерно», фальшиво;</p> <p>- интонационно «примерное» воспроизведение музыкальных фрагментов, предложенных преподавателем;</p> <p>- слабовыраженная эмоциональная отзывчивость на музыку;</p> <p>- вялая дикция;</p>	<p>- возникают 3-4 ошибки при воспроизведении ритмического рисунка, предложенного преподавателем;</p> <p>- темп неустойчивый;</p> <p>-проблемы с координацией движений;</p>	<p>- для запоминания ритмического рисунка, мелодической линии попевки, предложенной преподавателем, требуется более 4-х проигрываний.</p>
4	<p>- при пении песни, подготовленной самостоятельно, мелодическая линия воспроизведена неверно, с существенными интонационными и ритмическими ошибками;</p> <p>- при воспроизведении музыкального фрагмента, предложенного преподавателем допускаются существенные интонационные ошибки;</p>	<p>- возникают 3-4 ошибки при воспроизведении ритмического рисунка, предложенного преподавателем.</p> <p>- темп неустойчивый;</p> <p>- проблемы с координацией движений;</p>	<p>- для запоминания ритмического рисунка, мелодической линии при пении (попевки), предложенной преподавателем, требуется более 5 проигрываний.</p>
3	<p>- при пении песни, подготовленной самостоятельно, мелодическая линия воспроизведена неверно, с грубыми интонационными и ритмическими ошибками;</p> <p>- грубые ошибки при воспроизведении фрагмента, предложенного преподавателем, «намек на интонацию»;</p>	<p>- возникают многочисленные ошибки при воспроизведении ритмического рисунка, предложенного преподавателем</p> <p>- явные проблемы с координацией движений;</p>	<p>- при пении попевки, предложенной преподавателем, требуются многократные проигрывания.</p>

2	- интонирование отсутствует, песня исполняется декламацией; - не интонирует задания, предложенные преподавателем.	- не может выполнить задания, предложенные преподавателем. -полная дезорганизация движений.	- не может запомнить и выполнить задания, предложенные преподавателем.
----------	--	--	--